



Bulletin  
du Comité Départemental  
FNCTA  
de la Haute-Garonne

Directeur  
de la publication :  
Philippe Merlane

Rédacteurs :  
Marie-Magdeleine  
Goacolou  
theatredelolivier3-  
1240@gmail.com

André Ruiz  
andre.ruiz0001@orange.fr

Envoyez-nous  
avant le 15  
de chaque mois,  
vos articles,  
vos retours de spectacles  
l'annonce de tous vos spec-  
tacles

## DANS CE NUMÉRO :

Editorial	1
Le texte de Théâtre	2
Stage Lumières	2
Définitions	2
Spectacles	3

# Théâtralités

ANNÉE 2013 — NUMÉRO 18

NOVEMBRE

## Editorial

Décembre bientôt là et Noël approche à grands pas. Les gens de théâtre préparent leurs spectacles pour les fêtes. Les candidatures de participation aux Festivals pour l'année à venir sont déjà lancées pour certains.

Le Conseil d'Administration du Comité Départemental de la Haute Garonne s'est réuni pour



remplacer son trésorier démissionnaire afin de terminer l'année dans de bonnes conditions.

Les troupes poursuivent leurs

activités théâtrales au quatre coins du département. Les lieux et dates des spectacles du mois de décembre sont indiqués dans ce numéro, avec en prime des extraits d'écrits sur le « texte au théâtre », et quelques définitions de termes techniques « Lumières »

Bonne lecture et n'hésitez pas à aller voir jouer vos camarades.

## Le Texte de Théâtre

Le théâtre est imitation de la vie, *mimesis* dit Aristote. Mais imitation savante et stylisée, même lorsqu'il paraît réaliste et banal. Son langage a constamment une double fonction, ce qui n'est pas le cas du langage ordinaire : la réplique la plus quelconque est destinée à la fois au personnage auquel elle s'adresse et au public. Il y a donc deux effets : l'un sur l'interlocuteur (comme dans la vie) qui réagit en conséquence, l'autre sur ce juge (au sens très large du terme) qu'est le public. C'est l'écart entre ces deux effets qui donne à une réplique son efficacité dramatique. Cette double fonction suffirait déjà à différencier fondamentalement le langage dramatique du langage ordinaire. Mais d'autres

caractères viennent accentuer cette différence. Et tout d'abord, du fait que le texte est dit, on va retrouver dans les répliques de théâtre tous les éléments de renonciation, au sens linguistique du terme : des personnages (et non des personnes) parlent et agissent dans des circonstances données, comme dans la vie, dira-t-on encore. Toutefois, contrairement à ce qui se passe dans la vie, tous les éléments de renonciation signifient, du moment qu'ils sont perceptibles par les spectateurs. Ce qu'exprime Ionesco par la formule : *Tout est langage au théâtre... Tout n'est que langage...* Tout, c'est-à-dire non seulement le texte déclamé, que la prosodie

(intonations, accents, coupes, arrêts, pauses, tempo) met en valeur, mais les gestes, les décors, les costumes, les accessoires, tous éléments qui souvent au cours de nos conversations quotidiennes ne jouent aucun rôle, et qui, au théâtre, sont toujours importants parce que représentés et reliés par des rapports subtils dont l'ensemble donne à l'œuvre, si elle est belle, son unité. Une œuvre dramatique est en somme une représentation stylisée de la vie, représentation qui, comme la vie, s'organise dans le temps. Et son langage, comme il a été dit, peut se définir comme un double écart, écart par rapport à la langue écrite et écart par rapport à la langue parlée. Le premier écart est essen-

## Le texte de Théâtre (suite)



tiel : un texte trop écrit (comme *Voulez-vous que je vous dise* ?) qui, dans la conversation encombrant nos phrases, mais les rendent vivantes. Il use surtout d'une syntaxe particulière, de phrases plus longues, trop bien construites et volontiers périodiques, parce que non spontanées et longuement méditées dans le silence du cabinet. Le bon auteur dramatique n'est pas dans la même situation que le poète. Il ne s'exprime pas *lui-même*

comme ce dernier ; les personnages parlent à sa place, le langage dramatique étant solidaire de tous les éléments de renonciation : à « lia que instant en accord ou en désaccord avec les gestes, les décors, une action, une situation et une façon particulière de vivre et de faire vivre le temps.

*Extrait du livre de Pierre Larthomas : « Techniques de Théâtre » aux Editions Presses Universitaires de France*

Pour plus  
d'informations sur  
les stages : allez  
sur le site de  
l'Union Régionale

## Stage Lumières

L'Union Régionale organise un « STAGE LUMIERES »

les vendredi 14, samedi 15 et dimanche 16 février 2014  
animé par **Alain Baggi**

Salle polyvalente de **Rouffiac**  
Horaires : vendredi 19h-23h, samedi 10h-18h, dimanche 10h-16h

**A cette occasion, un petit rappel de quelques définitions de termes techniques de base :**

**LA FACE :** On appelle "la face" l'ensemble des lumières qui éclairent le plateau depuis la salle. Elle améliore beaucoup la lisibilité de l'image mais est à utiliser avec vigilance. Une face trop basse ou trop forte peut altérer l'image générale car elle a tendance à aplatir les visages et les décors. Il faut se rapprocher le plus possible d'un angle de 45° pour son implantation. Cet angle permet de conserver un modelage et évite les aplats de lumière.

**LE CONTRE JOUR :** Il va du lointain vers la face (du fond vers l'avant). Il donne de la profondeur à l'image. Il « décolle » la silhouette d'un comédien du fond de scène et crée une nappe de lumière au sol qui enrichit l'ambiance. Il peut servir à créer des ombres chinoises mais aussi à souligner les grandes lignes d'un décor, à l'aide de grosses sources. Il peut se faire en plusieurs plans successifs ou en un seul plan en partant le plus possible du lointain.

**LES LATÉRAUX :** Ce terme désigne tous les éclairages qui viennent des côtés par rapport aux comédiens regardant le public. Les latéraux sculptent les corps et sont très utilisés dans la danse.

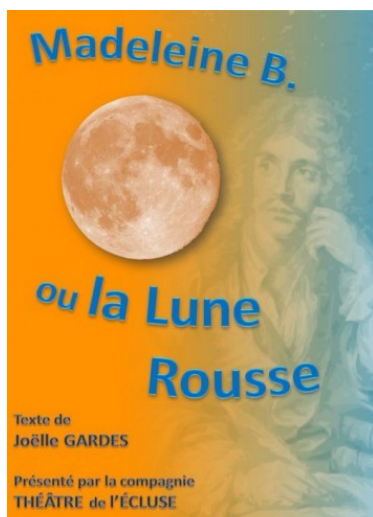
On distingue :

- les **latéraux hauts** : Ils complètent ou créent d'autres directions de lumière. Ils peuvent être considérés comme « source principale » mais aussi comme lumière secondaire dans un effet général. Ils viennent éclairer directement le plateau, contrairement aux rasants

- les **latéraux à hauteur d'homme** : Ils viennent, entre autres, compléter une atmosphère. Ils servent à éclairer les personnages sans pour autant détruire l'effet donné par une direction de lumière principale (type contre-jour ou 3/4 contre). En danse, ils sont souvent considérés comme direction principale car il donne un relief très marqué aux corps.



# Spectacles



du mercredi 4 au samedi 7 décembre à 20 h 30  
Théâtre de Poche  
10 rue d'El Alamein  
31500 Toulouse

## LE SQUAT

HISTOIRE D'EN RIRE présente  
une comédie de J.M CHEVRET  
avec Pauline BEAUCHAMPS, Cécile BERNIER,  
Joëlle DEDEU, Fabienne POUASTRON  
et Lionel SAGNARD.



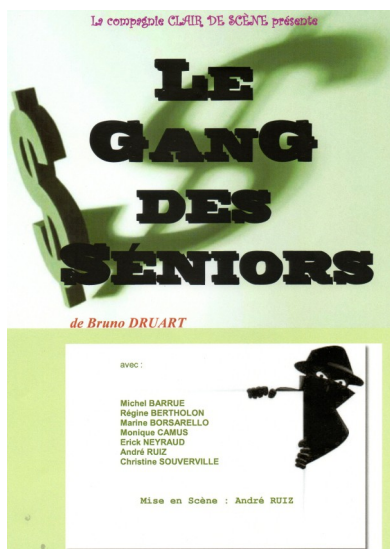
Samedi 14 décembre 20h  
Hôtel Palladia à Toulouse  
(soirée caritative Lyons club)



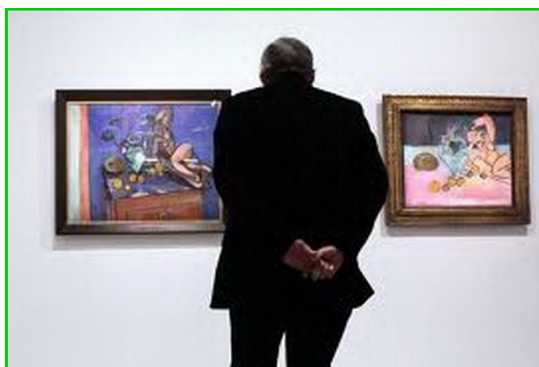
samedi 14 décembre 20h30  
salle des fêtes de Pin-Justaret



**ILLUSIONNISME**  
**Les Têtes de Mules**  
samedi 7 décembre 21h  
Toulouse salle des Amido



**Clair de Scène**  
Vendredi 20 décembre à  
14h30 Salle Albert Camus  
(Cugnaux)  
Pour le Noël des Séniors



**LE GOÛT DES AUTRES**  
Cie de L'Olive  
14 décembre à 21h  
Maison de Quartier Fontaine Lestang



**LA MAISON DE B. ALBA**  
samedi 7 décembre 20h30  
à La Chapelle, 36 rue Casanova à  
Toulouse  
Cie Ping Pong sous les arbres

Pour plus d'infos, allez sur le site de l'UR :  
<http://fncta-midipy.fr>



## LE COMITE DEPARTEMENTAL de la HAUTE GARONNE de la FEDERATION NATIONALE des COMPAGNIES DE THEÂTRE AMATEUR

Le Conseil d'Administration s'est réuni le 28 novembre 2013 avec à l'ordre du jour :

- Election d'un nouveau trésorier
- Bilan des Festivals du dernier trimestre 2013
- Festival Théâtral l'Union 2014
- Communication
- Préparation de l'Assemblée Générale 2014
- Questions diverses

Envoyer vos nouvelles à :  
Marie-Magdeleine Goacolou :  
theatredelolivier31240@gmail.com  
André Ruiz : andre.ruiz0001@orange.fr

## Lumières : quelques définitions (suite)

- **les rasants** : Les sources sont posées sur le sol des coulisses, entre les plans des pendrillons (petits rideaux situés sur les côtés de la scène). Pour que les personnages évoluant sur scène soient éclairés le plus possible par la coulisse d'où vient la direction de lumière, les projecteurs sont réglés en grand angle. Le sol n'étant pas éclairé (et donc invisible), les comédiens donnent l'impression de flotter dans l'espace.

Ce type d'éclairage peut être désorientant pour les comédiens. On veille donc à leur installer un petit point rouge lumineux en fond de salle et en nez de scène. Cela leur permet de toujours situer la face.

**LA CONTRE PLONGEE** : La contre-plongée ne se trouve pas dans la nature (si ce n'est à l'occasion d'un feu de camp). Elle fait donc appel à l'imagination du spectateur et crée un côté onirique et dramatique. Cet éclairage a été très utilisé au XVIIe et XIXe siècles, époque où la "rampe" située au raz du nez de scène était l'un des éclairages principaux. On travaille la contre plongée pour créer des ombres gigantesques d'apparition dramatique ou pour reproduire un éclairage "théâtral" en référence à la commedia dell'arte.

**LES PAR** : Les PAR-56 (il existe aussi des PAR-46 et des PAR-64) sont des projecteurs qui sont plutôt utilisés pour des spectacles de musique ou à l'extérieur. Il est impossible de définir des zones précises avec ce genre de lampe. En effet, elle donne un faisceau très large que nous ne pouvons contrôler (côtés, plafond, tête des spectateurs, etc.). Toutefois, ce choix d'éclairage est doit être situé assez près de la scène. En théâtre, pour un FOH (Front of house), nous La fresnel est conçue pour le théâtre et donne général. On y retrouve des « portes de grange » et laissent dans l'ombre les aires de jeu que tefois mettre les rampes assez proche - environ tance ne vous est pas accessible, il vous faudra



préférons utiliser les fresnels ou les lekos. une meilleure qualité pour un éclairage qui servent à découper des zones précises nous ne désirons pas éclairer. Il faut toujours 25 pieds (7,5 m) de la scène. Si cette distance ne vous est pas accessible, il vous faudra